



臺南市登革熱疫情週報

2024/6/16—2024/6/22(Week 25, 2024)

(一)全國疫情

2024 年登革熱全國確定病例數：(1 月 1 日起，依發病日計)

■本土病例數：166

■境外移入病例數：108

(二)台南市疫情(第 25 週)

登革熱：

■新增 0 例本土病例

■新增 0 例境外移入

屈公病：

■新增 0 例本土病例

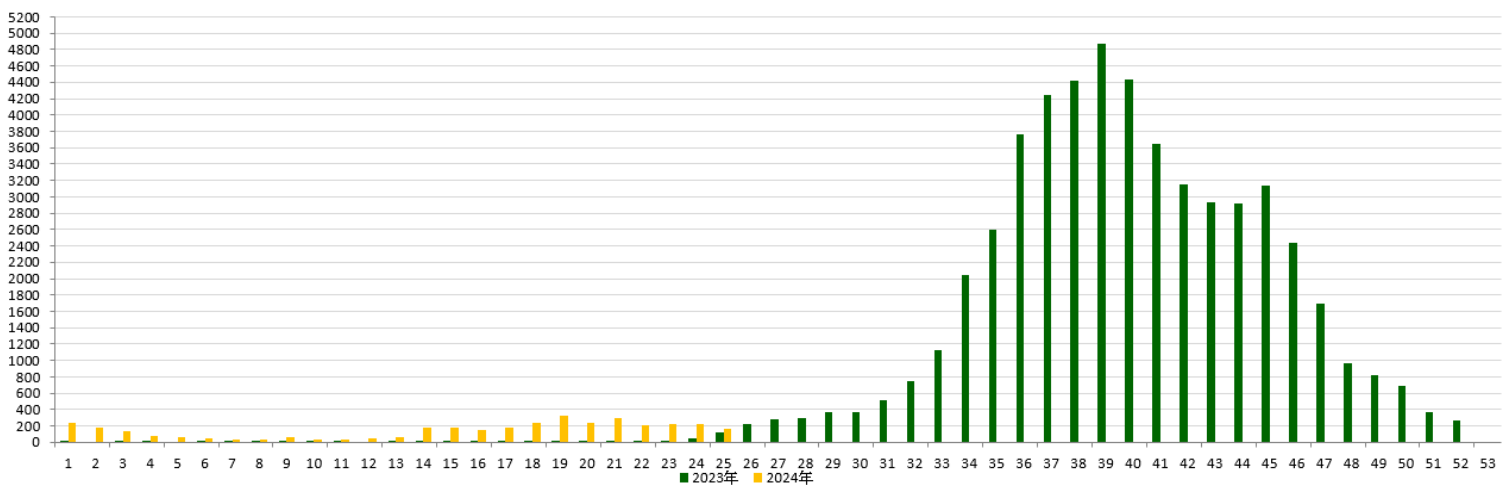
■新增 0 例境外移入

本市 2024 年至第 25 週
確定病例及同期比較(依發病日計)

發病年	登革熱			屈公病		
	本土	境外	總計	本土	境外	總計
2019	1	23	24	0	0	0
2020	0	5	5	0	1	1
2021	0	1	1	0	0	0
2022	0	0	0	0	0	0
2023	54	7	61	0	0	0
2024	19	9	28	0	0	0

登革熱國際間旅遊疫情建議

第一級(注意)：越南、菲律賓、印尼、馬來西亞、斯里蘭卡、印度、新加坡



2023 年/2024 年第 1-52 週本土通報數同期比較

二、臺南市病媒蚊密度調查

06/16~06/22(第 25 週)病媒蚊密度調查共完成 446 里次

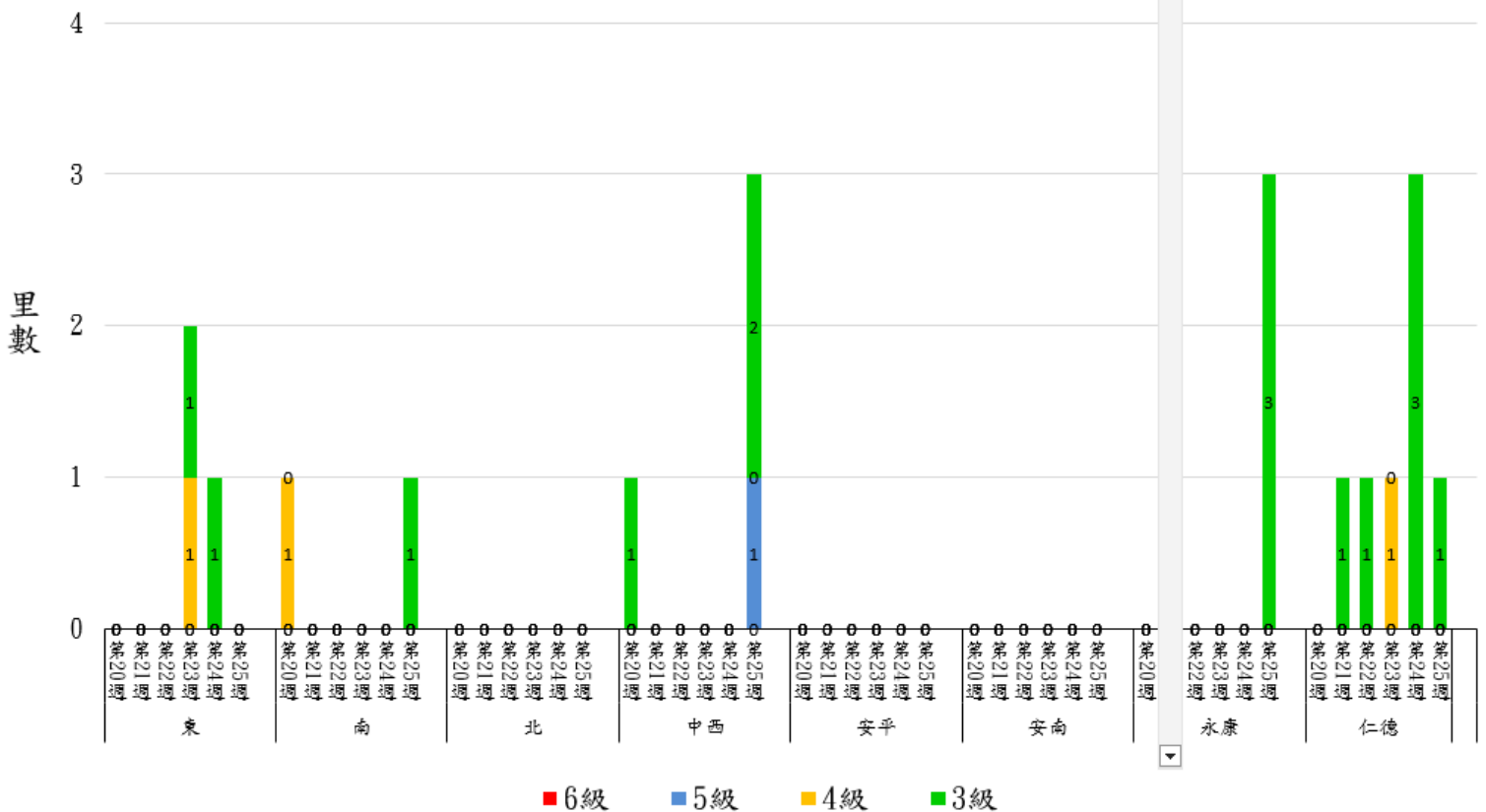
06/09~06/15(第 24 週)病媒蚊密度調查共完成 327 里次，級數分布如下：

級數 日期	★0 級	1 級	2 級	3 級	4 級	5 級	6 級
6/16-6/22 (第 25 週)	279 里次 (62.56%)	132 里次 (29.6%)	26 里次 (5.83%)	8 里次 (1.79%)	0 里次 (0%)	1 里次 (0.22%)	0 里次 (0%)
6/9-6/15 (第 24 週)	218 里次 (66.67%)	87 里次 (26.61%)	18 里次 (5.5%)	4 里次 (1.22%)	0 里次 (0%)	0 里次 (0%)	0 里次 (0%)
近 2 週 增減百分比	-4.11%	+2.99%	+0.33%	+0.57%	0%	+0.22%	0%

第 25 週：本週 5 級-中西區西湖里，3 級-下營區宅內里，中西區西和里、西賢里，仁德區上崙里，永康區王行里、復國里、龍潭里，南區喜北里(預計下週複查)

第 24 週：3 級-仁德區土庫里(6/19 複查為 0 級)、成功里(6/21 複查為 2 級)、新田里(6/20 複查為 0 級)，東區東明里(6/21 複查為 1 級)

113 年第 19 週至第 25 週臺南市人口監測區密度調查布氏級數 3 至 6 級比較圖





★請區公所針對 1 級以上里別加強民眾衛教 及孳生源清除。


三、臺南市監測區誘卵桶監測

目前監測 10 個監測區（東區、南區、北區、中西區、安平區、安南區、永康區、仁德區、新營區、歸仁區）271 里共 3,252 點。

★陽性點：1,460(陽性率 44.9%)

：連續兩週卵數>250 粒里別，計 0 里

：連續兩週陽性率>40%里別，計 67 里

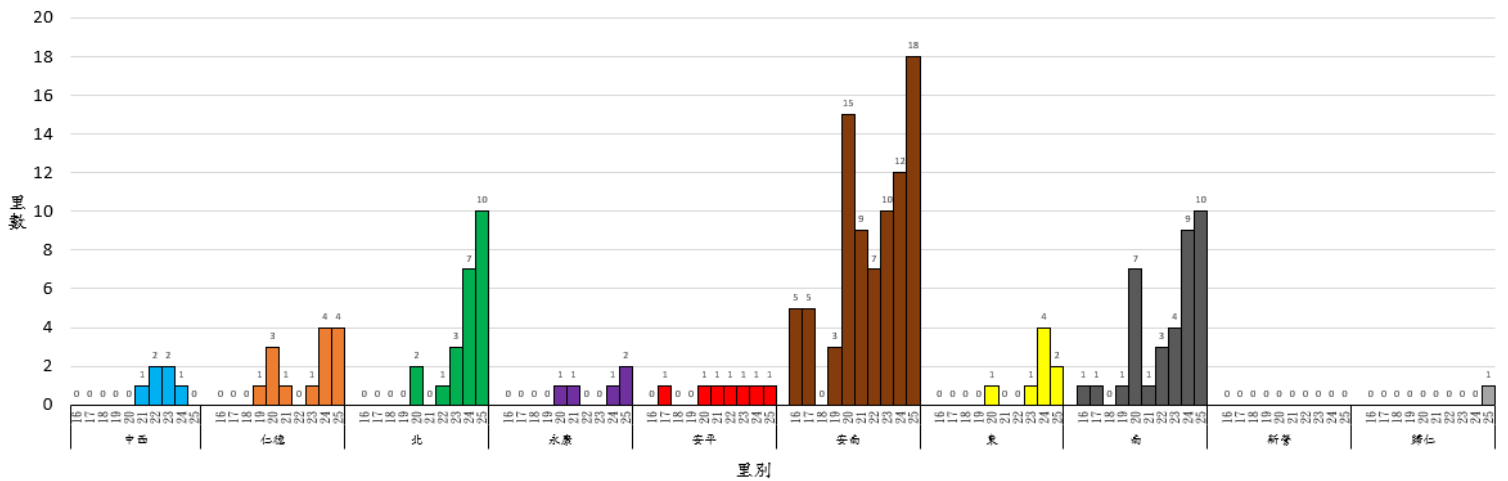
：連續兩週陽性率>60%里別，計 25 里

★監測日期：2024/6/16~2024/6/22(第 25 週)

區別	里數	卵數>250 粒	里數	陽性率>40%	里數	陽性率>60%
中西區	0		12	大涼里、南美里、西賢里、西湖里、南廠里、五條港里、淺草里、兌悅里、藥王里、西和里、城隍里 單桶 100 粒以上→赤嵌里	0	
仁德區	0		9	仁愛里、二行里、成功里、土庫里、上崙里、中洲里、大甲里、太子里、新田里	4	仁德里、仁和里、後壁里、一甲里
北區	0		18	中樓里、成功里、文成里、元美里、合興里、長興里、文元里、振興里、華德里、小北里、東興里、北門里、開元里、大和里、仁愛里、正覺里、成德里、重興里	10	力行里、大豐里、元寶里、大港里、永祥里、大興里、賢北里、福德里、公園里、和順里
永康區	0		13	新樹里、西勢里、三民里、龍埔里、成功里、西灣里、南灣里、復國里、中華里、埔園里、永明里、甲頂里、東灣里	2	復興里、網寮里
安平區	0		5	平通里、平安里、金城、億載里 單桶 100 粒以上→王城里	1	漁光里
安南區	1	南興里	20	四草里、溪北里、砂崙里、布袋里、溪墘里、海佃里、安東里、城東里、城南里、安西里、淵東里、海西里、東和里、塩田里、理想里、鳳凰里、安和里、安富里、大安里、溪東里	18	鹿耳里、公塭里、佃西里、城中里、淵西里、學東里、佃東里、州北里、城西里、塭南里、城北里、溪心里、原佃里、青草里、海東里、溪頂里、海南里、總頭里
東區	0		21	小東里、園下里、復興里、東明里、崇誨里、裕聖里、莊敬里、中西里、崇明里、成大里、崇善里、裕農里、崇學里、自強里、衛國里、南聖里、德光里、後甲里、東門里、和平里、大學里	2	文聖里、關聖里

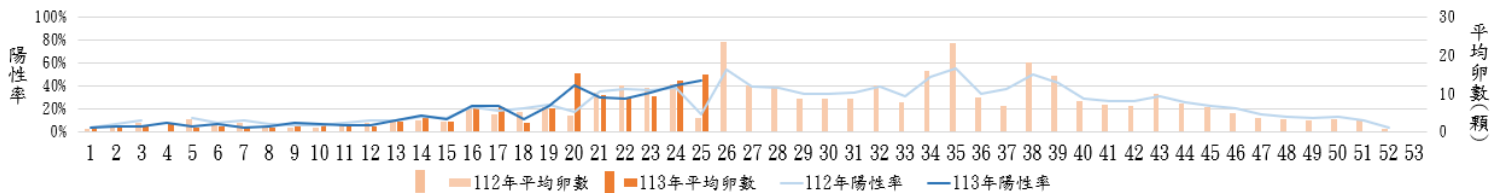
區別						
南區	0		19	喜南里、南都里、明興里、廣州里、同安里、金華里、開南里、新興里、竹溪里、郡南里、永寧里、國宅里、建南里、明亮里、光明里、松安里、大忠里、佛壇里、南華里	10	鯤鯨里、明德里、大林里、省躬里、喜東里、新生里、喜北里、興農里、大恩里、大成里
新營區	0		2	忠政里、民生里	1	新厝里
歸仁區	0		2	南保里、看西里	0	

113年第16週至113年第25週臺南市監測區誘卵桶監測陽性率高於60%各區里數比較圖

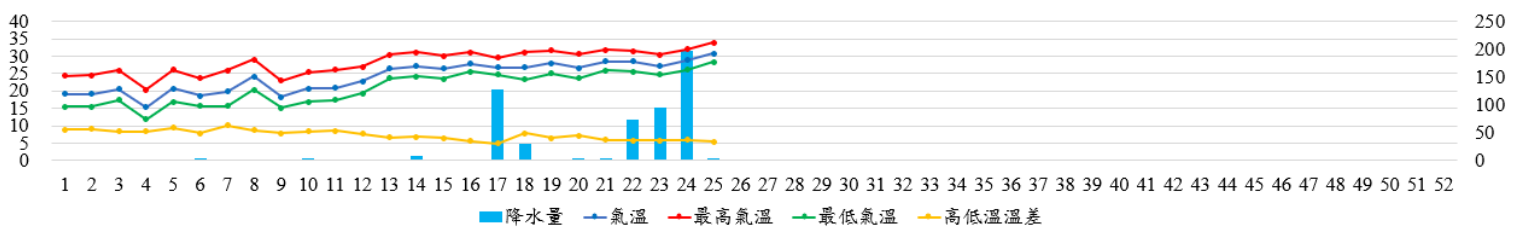


四、臺南市 112 年與 113 年誘卵桶監測區同期比較

臺南市監測區誘卵桶陽性率與平均卵數趨勢比較圖(112年與113年)



113年臺南市週平均溫度與累計雨量



致～市民防疫小叮嚀

- ★第 25 週本市監測區病媒蚊密度調查達 5 級里別為中西區西湖里，3 級里別為下營區宅內里，中西區西和里、西賢里，仁德區上崙里，永康區王行里、復國里、龍潭里，南區喜北里，(預計下週複查)，第 24 週病媒蚊密度調查 3 級里別仁德區土庫里(6/19 複查為 0 級) 成功里(6/17 複查為 2 級)、新田里(6/20 複查為 0 級)，東區東明里(6/21 複查為 1 級)；登革熱防治中心將持續針對誘卵桶陽性率仍大於 60% 之里別進行複查，並提供環保局做為規劃預防性戶外環境防治參考。請里鄰長動員社區民眾清除積水容器，避免病媒蚊孳生；倘有疑似登革熱症狀請儘速就醫，避免潛伏期遭病媒蚊叮咬散播登革熱病毒於社區，造成疫情於環境中爆發。
- ★降雨後 1 週為登革熱防治關鍵期，民眾雨後應加強環境巡查，並徹底清除輪胎、鐵鋁罐、帆布、寶特瓶、盆栽墊盤等積水容器，留下的容器也要刷洗去除蟲卵，並妥善收拾或予以倒置，使用中的儲水容器則務必定期刷洗並加蓋或加掛細網，避免病媒蚊孳生。
- ★本市自 113 年 4 月 1 日起，針對查獲陽性孳生源者，一律依傳染病防治法第 25、70 條規定，處罰鍰新臺幣 3,000～15,000 元，無改善期。
- ★本市登革熱 NS1 快篩合約院所相關資訊請參閱臺南市政府登革熱防治中心網頁 <https://gov.tw/zv9> 或 06-3366366 防疫專線。

衛生福利部疾病管制署
TAIWAN CDC 告

戶外活動 防蚊大作戰

戶外活動時，
穿著淺色長袖衣褲

使用政府主管機關核可含
DEET、Picaridin 或 IR3535
之防蚊藥劑

如出現發燒、頭痛、後眼窩痛、肌肉關節痛、出疹等登革熱疑似症狀，
請儘速就醫，並告知醫師旅遊活動史。

～請落實住家內(外)環境積水容器「巡、倒、清、刷」，以免孳生蚊蟲也避免受罰～